

# DOM NA DZIAŁKĘ NA WSI

TEKST ANDRZEJ MARKOWSKI

TEN BUDYNEK WYRÓŻNIA SIĘ WŚRÓD TYPOWYCH DOMÓW JEDNORODZINNYCH – NA PIERWSZY RZUT OKA WYGLĄDA JAK STODOŁA, PRZENIESIONA ZE STAREJ WSI WE WSPÓŁCZESNE CZASY. WŁAŚNIE O TAKI EFEKT CHODZIŁO PROJEKTANTOM, KTÓRZY CHCIELI, BY DOM JAK NAJLEPIEJ PASOWAŁ DO OKOLICZNEJ ZABUDOWY.

Powierzchnia użytkowa domu: 260 m<sup>2</sup>  
 Powierzchnia działki: 4000 m<sup>2</sup>  
 Autor: architekci Jacek Kunca i Magdalena Ignaczak  
 JM Studio Architektoniczne  
 Kontakt: tel. +48 22 729 31 82  
 e-mail: jmsa@jmsa.pl, www.jmsa.pl  
 ul. Zakroczymska 9a  
 00-225 Warszawa



AUTORZY  
PROJEKTU

MAGDALENA  
IGNACZAK

JACEK  
KUNCA

## INWESTORZY

Projekt tego domu został zamówiony przez rodzinę z dwójką nastoletnich dzieci, która wcześniej mieszkała w samym centrum miasta, w niefunkcjonalnym mieszkaniu w starej kamienicy.

Gdy dzieci zaczęły dorastać, a w mieszkaniu zrobiło się ciasno, rodzice zdecydowali, że najwyższy czas na realizację marzenia o własnym domu z ogrodem.

Postanowili sprzedać mieszkanie i rozpocząć budowę.

Sprawa była o tyle ułatwiona, że inwestorzy od dawna byli właścicielami dużej działki budowlanej, położonej w bardzo atrakcyjnym miejscu na wiejskich przedmieściach dużego miasta. Posesja przez lata służyła rodzinie tylko jako miejsce do wypoczynku

## DZIAŁKA

Początkowo działka i jej otoczenie były puste; rosły tam nieliczne drzewa (samosiejki), krzewy głogu i dzikiej róży, a wokół rozciągał się sielski widok na pola, z widoczną daleko na horyzoncie ścianą lasu. W bezpośrednim sąsiedztwie posesji przebiegała bita droga dojazdowa.

Z czasem na terenie tym, podzielonym na duże działki (o powierzchni kilku tysięcy metrów kwadratowych każda), dynamicznie zaczęła rozwijać się zabudowa jednorodzinna. Kiedy właściciele zdecydowali się na budowę, w sąsiedztwie wyrosło już kilka nowych, dużych domów.

## ZAŁOŻENIA PROJEKTOWE

Kiedy inwestorzy trafili do pracowni projektowej, mieli jasno sprecyzowane oczekiwania względem swego domu.

Po pierwsze – chcieli, by był on przestronny i podzielony na dwie wyraźnie wyodrębnione części: jedna miała być przeznaczona dla rodziców, a druga – dla dorastających dzieci.

Drugim życzeniem było możliwie jak najpełniejsze otwarcie domu na otaczający go krajobraz. Niektóre pomieszczenia jak salon i jadalnia miały wręcz mieć swoje „przedłużenie” na zewnątrz domu, tak jak widzieli to we wcześniejszych realizacjach projektantów. Bardzo ważne było też dla nich, by budynek miał oryginalną,

ciekawą i niebanalną formę, ale pasującą do wiejskiego charakteru działki.

Projektanci, szukając pomysłu na ten dom, przekonali inwestorów do idei wysokiego, nowoczesnego domu-stodoły, nawiązującego formą do istniejących w okolicy starych zabudowań gospodarstw wiejskich.

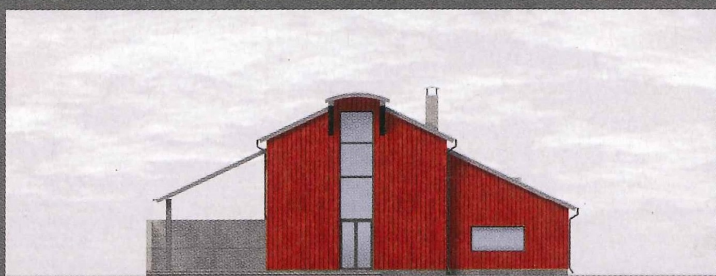
**Każdy dom powinien być wygodny i podobać się właścicielom, ale to nie wszystko. Bardzo ważne jest też, by stylistycznie jak najlepiej wpisywał się w otaczającą go zabudowę.**



WIZ.: JM STUDIO ARCHITEKTONICZNE



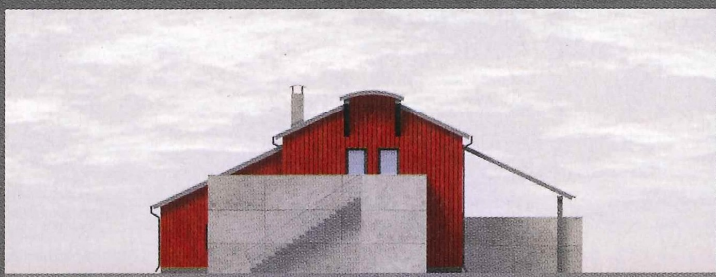
Elewacja zachodnia



Elewacja południowa



Elewacja wschodnia



Elewacja północna

## WYGLĄD BUDYNKU

Projektanci domu uwzględnili wszystkie życzenia inwestorów; w efekcie powstał oryginalny budynek, nazywany przez nich „domem-stodołą”. Wzniesiony został na rzucie prostokąta, z wykuszem i dostawioną do osi budynku wiatą na dwa samochody. Na dachu wiaty zaplanowano taras, na który można wyjść z sypialni na piętrze.

Dom zwieńczono dachem kolebkowym (krytym patynowaną blachą cynkowo-tytanową). Dach jest „dwupoziomowy”; składa się z części wypukłej (która jak stępka na łodzi przechodzi przez cały budynek) i odchodzących od niej spadzistych połaci.

Z salonu można wyjść na duży, zadaszony taras, z wymurowanym na stałe

grillem; po otwarciu wielkiego okna tworzy się jedna rozległa przestrzeń, służąca posiłkom, odpoczynkowi i rekreacji.

Dom jest murowany, ale – by dodać mu „wiejskiego” charakteru – jego elewację wykończono modrzewiowymi deskami. Z ciepłym drewnem ładnie kontrastuje blacha na dachu i surowa, betonowa konstrukcja garażowej wiaty.

## WNĘTRZA I ICH FUNKCJE

Do wnętrza budynku prowadzi duży, szeroki hol, składający się z dwóch części: reprezentacyjnej, z dwoma oknami oraz bardziej prywatnej, gdzie mieści się między innymi garderoba i w.c.; stamtąd też prowadzą schody na piętro.

Z holu na lewo wchodzimy do salonu, sięgającego otwartej więźby dachowej. W wykuszu (będącym przedłużeniem salonu) umieszczono jadalnię i kuchnię. Tworzą one wspólnie jedną, otwartą przestrzeń. Na pograniczu jadalni i salonu zaprojektowano wysoki kominek.

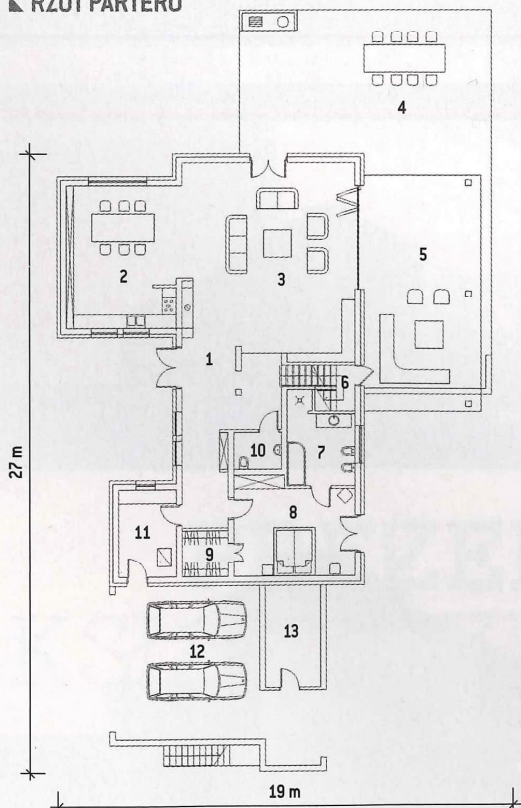
Po prawej stronie holu usytuowane jest wejście do prywatnej części państwa domu. Znajduje się tu sypialnia z widokiem na ogródek, garderoba i pokój kąpielowy z oknem. W bezpośrednim sąsiedztwie zaprojektowano pomieszczenia gospodarcze, z których prowadzi wejście do wiaty garażowej.

Piętro przeznaczono zostało dla dzieci. Z antresoli wchodzi się tam do dwóch bliźniaczych sypialni, a także do wspólnej łazienki. Z pokoi sypialnych prowadzi wyjście na rozległy taras.

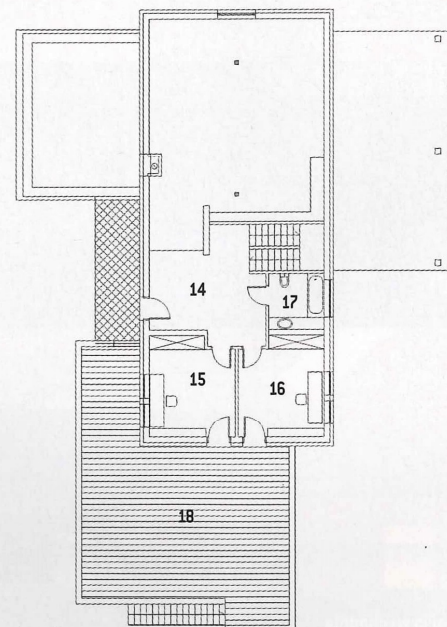


## PLANY DOMU

▾ RZUT PARTERU



▾ RZUT PIĘTRA



### ▾ PARTER

1. hall	19,8 m <sup>2</sup>
2. kuchnia z jadalnią	41,5 m <sup>2</sup>
3. salon	70,6 m <sup>2</sup>
4. taras	53,0 m <sup>2</sup>
5. zadaszony taras	63,0 m <sup>2</sup>
6. schowek	3,5 m <sup>2</sup>
7. łazienka	9,8 m <sup>2</sup>
8. sypialnia	24,9 m <sup>2</sup>
9. garderoba	4,4 m <sup>2</sup>
10. w.c.	3,3 m <sup>2</sup>
11. pomieszczenie gospodarcze	11,2 m <sup>2</sup>
12. wiatka garażowa	49,8 m <sup>2</sup>
13. schowek	11,2 m <sup>2</sup>

### ▾ PIĘTRO

14. antresola	18,60 m <sup>2</sup>
15. sypialnia	17,80 m <sup>2</sup>
16. sypialnia	17,80 m <sup>2</sup>
17. łazienka	5,70 m <sup>2</sup>
18. taras	87,70 m <sup>2</sup>

RYS.: JM STUDIO ARCHITEKTONICZNE